

## Manuale Utente Mi Temperature and Humidity Monitor 2



Leggere attentamente il presente manuale prima dell'uso del dispositivo e conservarlo per ogni riferimento futuro.

## Panoramica prodotto

### Parte frontale

Fori di ventilazione superiori

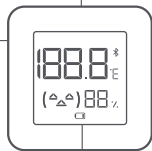
**Nota bene:**

non ostruire i fori di ventilazione durante l'installazione o l'utilizzo del monitor.

Foro per il cordino

**Nota bene:**

per utilizzare il foro per il cordino, rimuovere prima il coperchio posteriore del monitor.



Display

### Posteriore



Fori di ventilazione posteriori

**Nota bene:**

non ostruire i fori di ventilazione durante l'installazione o l'utilizzo del monitor.

Area adesiva

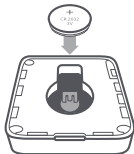
Apertura coperchio



## Installazione

### Installazione della batteria

Rimuovere il coperchio dall'apertura del coperchio del monitor e posizionare una batteria CR2032 con il lato positivo (+) rivolto verso l'alto, quindi reinstallare il coperchio.



**Nota bene:** la batteria non è inclusa e venduta separatamente.

È possibile utilizzare e installare il monitor nei seguenti modi:

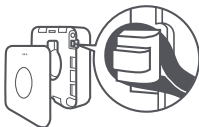
**a.** Luogo: Posizionare direttamente il monitor sulla superficie dei mobili come tavolo, libreria.

**b.** Usare l'adesivo adesivo: Rimuovere il rivestimento di rilascio da un lato dello sticker adesivo per attaccarlo sul retro del monitor, quindi rimuovere il rivestimento di rilascio dall'altro lato per incollarlo nel punto desiderato sulla parete.

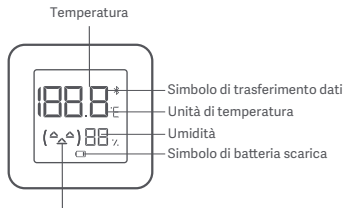


**c.** Appendere: Rimuovere il coperchio posteriore del monitor e guidare il passante del cordino attraverso il foro e attorno al gancio. Reinstallare il coperchio posteriore, quindi appendere il monitor.

**Nota bene:** il cordino non è incluso e venduto separatamente.



## Descrizione del display



Simbolo del livello di comfort

## Descrizione del livello di comfort

| La temperatura è / L'umidità è | Inferiore a 19°C | Compresa tra 19°C e 27°C | Superiore a 27°C |
|--------------------------------|------------------|--------------------------|------------------|
| Inferiore al 20%               | (-^)             | (-^)                     | (-^)             |
| Compresa tra il 20% e l'85%    | (-^)             | (^_)                     | (-^)             |
| Superiore all'85%              | (-^)             | (-^)                     | (-^)             |

## Notifica di batteria scarica

Quando la batteria è scarica, questo simbolo appare sul display. Si prega di sostituire la batteria.



Simbolo di batteria scarica

## Connessione Intelligente

### Connessione con l'app Mi Home/Xiaomi Home

Questo prodotto funziona con l'app Mi Home/Xiaomi Home\*. Controllo del dispositivo e interazione con altri dispositivi domotici intelligenti con l'app Mi Home/Xiaomi Home.

Eseguire la scansione del codice QR per scaricare e installare l'app. Se l'app è già installata, si verrà indirizzati alla pagina di configurazione della connessione. In alternativa, cercare l'app "Mi Home/Xiaomi Home" nell'App Store per scaricarla e installarla.



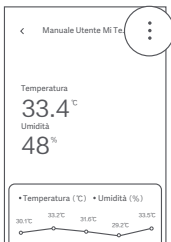
Aprire l'app Mi Home/Xiaomi Home, toccare il simbolo "+" nell'angolo in alto a destra e seguire le istruzioni fornite per aggiungere il dispositivo.

\* In Europa, eccetto che in Russia, l'app si chiama Xiaomi Home. Si consiglia di tenere per impostazione predefinita il nome dell'app visualizzato sul dispositivo.

**Nota bene:** poiché la versione dell'app potrebbe essere stata aggiornata, seguire le istruzioni della versione dell'app corrente.

### Connetti con altri dispositivi

Assicurati che il tuo monitor di temperatura e umidità sia collegato con l'app Mi Home/Xiaomi Home. Tocca " : " nell'angolo in alto a destra dell'interfaccia utente del monitor, quindi segui le istruzioni sullo schermo per connetterti con altri dispositivi intelligenti.

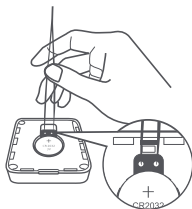


**Nota bene:** il monitor può connettersi solo con questi dispositivi che supportano la funzione di Gateway Bluetooth Mi. Si prega di contattare il servizio clienti per informazioni dettagliate.

## Manutenzione e cura quotidiana

### Ripristino delle impostazioni di fabbrica

Rimuovere il coperchio posteriore quando il monitor funziona normalmente e utilizzare un materiale conduttivo per collegare i due punti di contatto sopra la batteria per circa 5–8 secondi. Una volta riavviato il monitor, le impostazioni di fabbrica sono state cancellate.



### Pulizia e manutenzione

- Si prega di evitare che l'acqua penetri nel monitor durante la pulizia.
- Quando la superficie del monitor è sporca, può essere pulita con un panno morbido umido con un detergente neutro.

## Precauzioni

1. Non immergere i fori di ventilazione in alcun liquido.
2. Non rimuovere il monitor da una parete con forza se è attaccato con lo sticker adesivo, in modo da evitare danni alla parete o al monitor.
3. Questo monitor non è adatto all'uso in ambienti con temperature inferiori a 0°C. Si prega di tenerlo lontano da ambienti difficili con temperature elevate o umidità elevata.
4. Questo monitor è progettato per facilitare uno stile di vita sano, ma non deve essere utilizzato come strumento di misurazione.

## Specifiche tecniche

Nome: Mi Temperature and Humidity Monitor 2  
Modello: LYWSD03MMC  
Materiali: ABS & PMMA  
Dimensioni: 43 × 43 × 12,5 mm  
Peso netto: 18 g  
Tensione di funzionamento: DC 2,5–3 V  
Tipo di batteria: CR2032 (non inclusa)  
Connettività wireless: Bluetooth 4.2 Bluetooth Low Energy  
Intervallo di frequenza: 2402 MHz-2480 MHz  
Potenza in uscita massima: 4,16 dBm  
Intervallo di misurazione della temperatura: da 0°C a 60°C  
Precisione della temperatura: ± 0,1°C  
Intervallo di misurazione dell'umidità: 0–99% RH  
Precisione dell'umidità: ± 1% RH

**Nota:** le illustrazioni del prodotto, degli accessori e dell'interfaccia utente nel manuale utente sono esclusivamente a scopo di riferimento. Il prodotto effettivo e le relative funzioni possono variare a causa dei miglioramenti apportati al prodotto stesso.

**CE** Con la presente, MiaoMiaoCe Technology (Beijing) Co., Ltd. dichiara che l'apparecchiatura radio di tipo LYWSD03MMC è conforme alla Direttiva 2014/53/UE. Il testo completo della dichiarazione di conformità UE è disponibile al seguente indirizzo Internet: <http://www.mi.com/global/service/support/declaration.html>



Tutti i prodotti contrassegnati da questo simbolo sono rifiuti di apparecchiature elettriche ed elettroniche (RAEE in base alla direttiva 2012/19/UE) che non devono essere smaltiti assieme a rifiuti domestici non differenziati. Al contrario, è necessario proteggere l'ambiente e la salute umana consegnando i rifiuti a un punto di raccolta autorizzato al riciclaggio di rifiuti di apparecchiature elettriche ed elettroniche, predisposto dalla pubblica amministrazione o dalle autorità locali. Lo smaltimento e il riciclaggio corretti aiutano a prevenire conseguenze potenzialmente negative all'ambiente e alla salute umana. Contattare l'installatore o le autorità locali per ulteriori informazioni sulla sede e per i termini e le condizioni di tali punti di raccolta.

- Fabbricato per: Xiaomi Communications Co., Ltd.  
Fabbricato da: MiaoMiaoCe Technology (Beijing) Co., Ltd.  
(un'azienda del Mi Ecosystem)  
Indirizzo: No. 21319, Building 37, No. 11 Street,  
Hepinglidongjie, Dongcheng District, Pechino, Cina  
Per ulteriori informazioni, visitare il sito [www.mi.com](http://www.mi.com)

Versione: V1.0